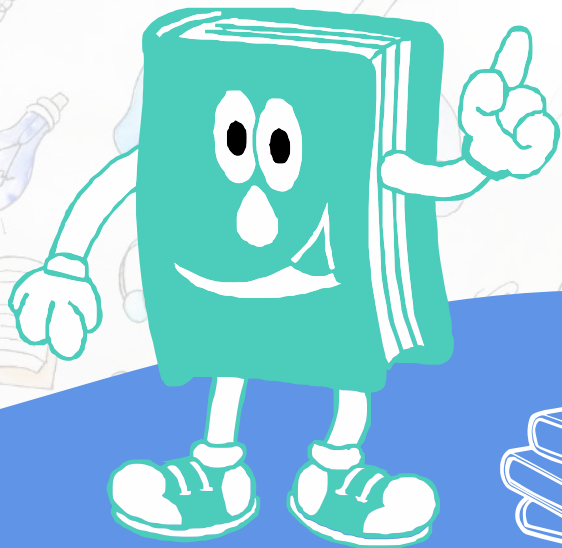


選課說明會

112學年度入學

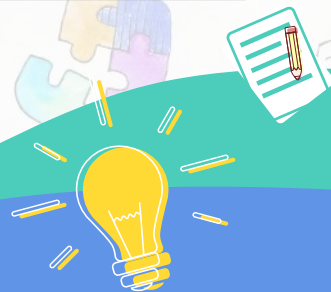
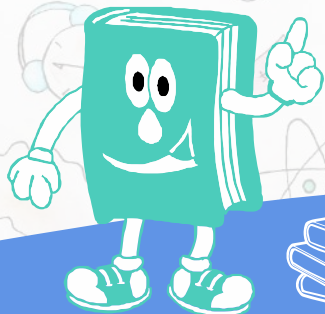


長庚科技大學 保健營養系

01 畢業條件

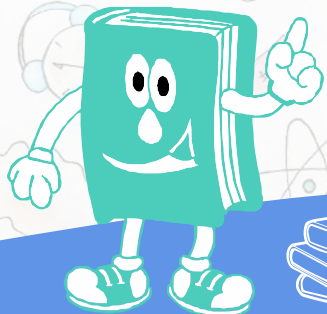
02 選課時間

03 課程介紹



01

畢業條件





應修學分

依據大學部暨研究所學則

- 修業期限內各學期修習學分數，不得多於**28**學分，不得少於**8**學分
- **連續兩學期不及格學分**達該學期修課總學分的**三分之二(含)以上**，依規定應予退學

最低畢業學分

128 學分

必修
62 學分

選修
66 學分

共同必修
20 學分

專業課程必修
(核心課程)
42 學分

專業選修
50 學分

通識選修
16 學分

2擇1 { 營養科學模組
食品科技模組

至少
16 學分

- 修跨域微課程**2**學分，或完成一個跨域學程(含微學程)
- 得修習校級自由選修課程至多可採計**20**學分



模組課程

修完此模組，將頒發證書

課程	模組	營養科學模組 (26 / 31學分)	食品科技模組 (26學分)
一般課程		<ul style="list-style-type: none"> • 營養創客 • 營養學實驗(2) • 生理學暨實驗 • 生命期營養學 • 公共衛生營養學 • 膳食療養學實驗(2) • 專題討論(1) • 營養專業綜論(1) • 營養專業綜論(2) 	<ul style="list-style-type: none"> • 食品創客 • 食品微生物學暨實驗 • 食品加工學暨實驗 • 食品分析暨實驗 • 食品單元操作 • 專題討論(1) • 機能性食品綜論 • 食品品質管制
實務實習課程	二擇一	<ul style="list-style-type: none"> <input type="checkbox"/> 營養實習(基礎實習、社區營養、團膳營養、臨床營養) <input type="checkbox"/> 食品營養與生物技術實習 	<ul style="list-style-type: none"> • 食品營養與生物技術實習
專題實作課程		<ul style="list-style-type: none"> • 專題製作(1)-培養基礎操作能力 • 專題製作(2)-落實進階實作能力 • 專題製作(3)-展現實作成果 	

*備註：紅色字為三下開設課程



長庚六藝

服務

學生應於畢業前修習食品營養
產業概論課程及格

實習

學生應於畢業前修習營養實習
或食品營養與生物技術實習課
程及格

英檢

學生通過英檢初期多益測驗
275分以上或參加語言中心
英文課程



證照

學生應於畢業前至少擁有一張
保營系認定之證照

競賽

學生應於畢業前至少參與一次
專業競賽(校內需獲獎)

專題

學生應於畢業前修習專題研究
(1)(2)(3)課程及格，完成成果
發表

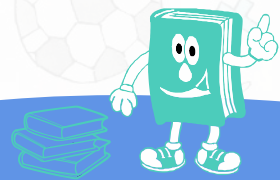




長庚六藝**未**完成人數

班級	證照	競賽	專題	服務學習	實習	英檢
301	40	35	43	0	43	22
302	34	41	46	0	46	24
總計	74	76	89	0	89	46

數據截取至20251204





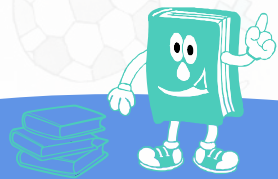
長庚六藝完成時程

專題製作(1)(2)(3)

- 1.食品營養與生物技術實習
- 2.營養實習

證照	競賽	專題	服務學習	實習	英檢
四上	四上	四下	一下	四上 四下	四上

食品營養產業概論





專題製作課程

培養基礎操作能力
計劃書

展現實作成果
成果展示(書面及口頭報告)

3上 確認主題
及指導教師

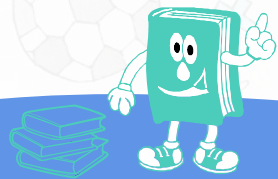
3下 專題製作(1)

4上 專題製作(2)

4下 專題製作(3)

學生每2-4人為一組
每位教師至多指導2組
學生

落實進階實作能力
進度報告



專題製作指導教師

A

營養醫學及生物
科技組

保營系

吳淑如

健科所

黃文忠 黃聰龍

陳琦媛 鄭靜宜

藥物研發中心

謝喜龍 張祐嘉

B

人體營養代謝組

保營系

許青雲 陳頤之

鄭兆君

C

健康餐飲產業組

保營系

林崢怡 林文惠

簡暉慈

D

食品及食安組

保營系

李明怡 鍾成沛

蕭千祐

食安研究中心

邱群惠 李昱宗

請於**2026年1月2日(五)前**繳交指導教授同意書

編號	檔案/項目名稱	參考/辦理時程	說 明
1	長庚科技大學保健營養系專題製作實施規範-學生版	2下學期結束前 務必熟讀本實施規範	請務必詳細閱讀
2	專題製作選定指導教授聲明與教授同意書	3上第16週前交至系辦	1. 學生自行分組・每組以2 至 4 人為原則 2. 每位教師以至多指導2組學生為原則
3	專題製作(1)計劃書	3下第16週前繳交PDF電子檔 (nutrition@mail.cgust.edu.tw)	1. 專題製作(1)-培養基礎操作能力 2. 學期成績=書面報告/平時【指導教師評分佔 100%】
4	專題製作(2)進度報告	4上第16週前繳交PDF電子檔 (nutrition@mail.cgust.edu.tw)	1. 專題製作(2)-落實進階實作能力 2. 學期成績=書面報告/平時【指導教師評分佔 100%】
5	專題製作(3)書面報告書格式說明	4下第12週前繳交紙本及PDF電子檔 (nutrition@mail.cgust.edu.tw)	1. 專題製作(3)-展現實作成果 <u>成果展現(紙本+電子檔)</u> 2. 學期成績=書面報告書/平時【指導教師評分佔50%】 +壁報論文/口頭報告【委員評分佔 50%】
6	專題製作(3)海報格式說明	4下第12週前繳交A0海報及PDF電子檔	
7	專題製作(3)海報格式範例	(nutrition@mail.cgust.edu.tw)	
8	專題製作(3)書面報告書評分表	4下	書面資料審查標準
9	專題製作(3)口試及海報評分表	4下第14週舉辦專題成果發表及競賽	口試及海報審查標準
10	專題製作異動申請表	4上學期開學後一個月內提出申請 逾期不得異動	簽請相關指導教師與所有組員同意後始得異動
11	專題製作食材、藥品及耗材申請單	1. 食材核銷作業時間統一於 <u>每個月第一週</u> 2. 藥品及耗材請購作業時間統一於 <u>單數月(1.3.5.7.9.11月)第一週</u>	1. 食品統一與合約廠商訂購(廠商聯絡方式請與系辦索取) →自行與合約廠商訂購・系辦協助核銷 2. 藥品及耗材須使用合約品項【非合約品項不受理】 →系辦協助請購
12	專題製作食材訂購單		自行與合約廠商訂購

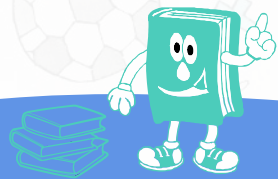




醫院志工招募

部分實習醫院要求申請者需具備 **40 小時以上**的醫院相關志工服務證明。

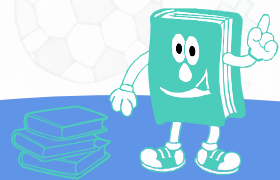
- 服務時間：**114-2 學期（115 年 2-6 月）**，可自行安排時段。
- 申請優勢：有時數者可符合部分醫院實習申請條件，並提升錄取機會。
- 可作為審查資料：服務時數可作為書面審查加分項目。
- 服務內容：協助營養師行政、廚房團膳、送餐、食品抽檢、營養相關活動等。
- 名額：依報名狀況與需求提供。（以三年級為優先）





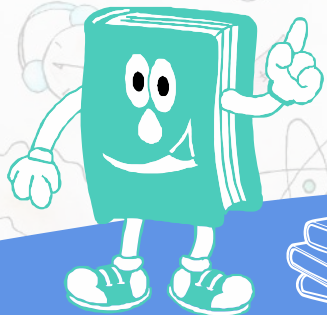
務必確認已修畢學分是否符合畢業條件

1. 至系網下載「**112 學年度入學科目表**」
2. 列印大學歷年成績單，並與科目表一一對照(完成的打✓)
3. 逐項確認必修與模組課程(截至大三上學期)：
 - ① 共同必修是否已修畢
 - ② 專業必修是否已修畢
 - ③ 模組課程（營養模組 / 食品模組）哪些已完成？
 - ④ 哪些課程正在修課？後續須重修？
4. 確認專業選修是否達至少 50 學分
 - ① 含跨域微課程 2 學分
 - ② 含模組課程學分
5. 確認通識選修是否達至少 16 學分。



02

選課時間





線上選課起迄日期



第一階段

起

115/01/27(二)18:00

迄

115/02/02(一)17:59

第二階段

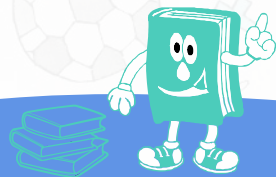
115/02/03(二)18:00

115/02/05(四)17:59

第三階段

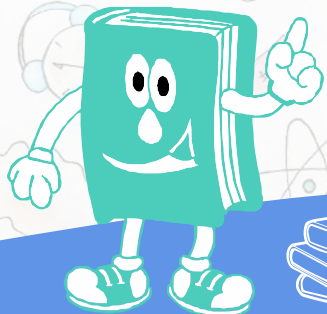
115/2/23(一)08:00

115/03/06(五)11:59



03

課程介紹



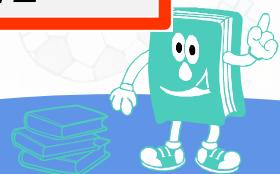


114第2學期三年級開設課程

課程名稱	課程類別	學分/時數
膳食療養學(2)	專業必修	2/2
食品衛生與安全	專業必修	2/2
專題討論(1)	營養/食品模組	1/1
專題製作(1)-培養基礎操作能力	營養/食品模組	2/2
膳食療養學實驗(2)	營養模組	1/2
營養實習-基礎實習	營養模組	1/4
食品單元操作	食品模組	2/2
機能性食品綜論	食品模組	2/2

請勿自行加退選，統一由教務處匯入名單

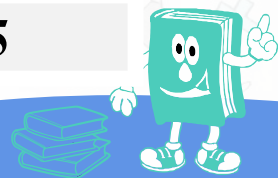
除了專題討論(1)需自行選課，請保301選D1班，請保302選D2班





114第2學期三年級開設課程

課程名稱	課程類別	學分/時數
餐飲技術實務	一般選修	2/3
營養諮詢與教育	一般選修	2/2
臨床營養學	一般選修	2/2
飲食行為改變與溝通	一般選修	2/2
創新創業企劃與實作(EMI)	一般選修	2/2
健康促進	一般選修	2/2
保健食品與藥局產業探索	一般選修(非跨域微課程)	0.5
保健食品行銷策略與實務演練	一般選修(非跨域微課程)	0.5



Thank you

